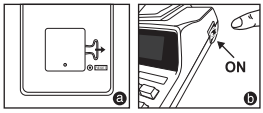


## Vsebina

Preden začnete .....	str. 10
Splošno vzdrževanje .....	str. 10
Stikalo za izbiro položaja decimalne vejice .....	str. 11
Stikalo za zaokrožanje .....	str. 11
Stikalo za štetje podatkov.....	str. 11
Stikalo za skupno vsoto/nastavitev stopnje davka .....	str. 12
Stikalo za tiskanje .....	str. 12
Pomembne funkcije, ki si jih je dobro zapomniti.....	str. 13
Funkcija izračuna poslovanja .....	str. 14
Funkcija pretvorbe denarnih enot.....	str. 14
Funkcija izračuna davkov.....	str. 15
Funkcija izračuna vračila gotovine .....	str. 15
Samodejno moc shraniti .....	str. 15
Prekoračitev .....	str. 15
Specifikacije .....	str. 16
Zamenjava črnilnega traku .....	str. 16
Vstavljanje papirja za tiskanje .....	str. 17
Rezervna baterija .....	str. 17
Primer izračuna .....	str. 44-51

## Preden začnete

- 1) Pred uporabo odstranite izolacijski trak na hrbtni strani kalkulatorja in pritisnite tipko [RESET]. (Slika **a**)
- 2) Kalkulator se vklopi. (Slika **b**)



## Splošno vzdrževanje

- Kalkulatorja ne uporabljajte ali puščajte na neposredni sončni svetlobi. Izogibajte se tudi področjem, izpostavljenim hitrim temperaturnim spremembam, visoki vlažnosti, prahu in umazaniji.
- Za čiščenje ohišja enote uporabljajte suho krpo. Ne uporabljajte vode ali čistil.
- Tiskalnik uporabljajte samo z vstavljenim zvitkom papirja.
- Izogibajte se uporabi kalkulatorja v bližini železnih opilkov, saj lahko poškodujejo električno vezje kalkulatorja.
- Ne postavljajte ničesar na vrh naprave, še posebno na vrh tiskalnega mehanizma.
- Pred odstranitvijo vtičnega iz električne vtičnice kalkulator izklopite.
- Če želite prekiniti napajanje ali v primeru električne okvare (npr. dim) vtičnik nemudoma iztaknite iz električne vtičnice.
- Električna vtičnica naj bo blizu opreme in zlahka dostopna.
- V okolju z elektrostatično razelektritvijo se lahko pojavijo motnje v delovanju izdelka; v tem primeru mora uporabnik izdelek ponastaviti.

## Stikalo za izbiro položaja decimalne vejice

DECIMAL



: Za določanje položaja decimalne vejice (0 2 3 4 6) v izračunih.

DECIMAL



**+ (Seštevanje):** Operaciji seštevanja in odštevanja sta samodejno izvedeni z dvema decimalnima mestoma. To je uporabno pri pretvorbi denarnih enot.

DECIMAL



**F (Plavajoča decimalna vejica):** Natisnjena ali prikazana so vsa do 12- (MP1211-LTSC-es) ali 14-mestna (MP1411-LTSC-es) veljavna števila.

## Stikalo za zaokrožanje

ROUNDING



↑ 5/4 ↓

: Za zaokrožanje navzgor [ ↑ ], zaokrožanje [5/4] ali zaokrožanje navzdol [ ↓ ] za predhodno izbrana decimalna mesta v rezultatu.

## Stikalo za štetje podatkov

ITEM



OFF n+ n+/-

: Pri položaju »n+« ali »n+/-« kalkulator šteje in natisne število podatkov za izračun do 999.

### < ŠTEVEC PODATKOV >

Ko je stikalo »ITEM« (Podatek) nastavljeno na »n+«, kalkulator šteje, kolikokrat sta pritisnjeni tipki  $\boxed{+}$  in  $\boxed{-}$ .

Ko je stikalo nastavljeno na »n+/-«, kalkulator šteje, kolikokrat je pritisnjena tipka  $\boxed{+}$ , in odšteje od skupnega števila pritisikov tipke  $\boxed{-}$ .

### < ŠTETJE PODATKOV POMNILNIKA >

Ko je stikalo »ITEM« (Podatek) nastavljeno na »n+«, kalkulator šteje, kolikokrat sta pritisnjeni tipki  $\boxed{M\pm}$  in  $\boxed{M\pm}$ .

Ko je stikalo nastavljeno na »n+/-«, kalkulator šteje, kolikokrat je pritisnjena tipka  $\boxed{M\pm}$ , in odšteje od skupnega števila pritisikov tipke  $\boxed{M\pm}$ .

### < NATIS ŠTETJA PODATKOV >

Ko je stikalo PRINT (Natisni) nastavljeno na »ON«, stikalo »ITEM« (Podatek) pa je v položaju »n+« ali »n+/-«, se lahko število podatkov, ki jih je zabeležil števec, natisne v do treh mestih na levi strani papirja, če pritisnete tipko  $\boxed{\text{OFF}}$  ali tipko  $\boxed{\text{ON}}$  za štetje podatkov in tipko  $\boxed{M\pm}$  ali tipko  $\boxed{M\pm}$  za štetje podatkov pomnilnika.

## Stikalo za skupno vsoto/nastavitev stopnje davka

### GRAND TOTAL



/ **GT** : Pri izračunih s stikalom GT (Skupna vsota), nastavljenim na »ON«, so vsote shranjene v pomnilniku skupnih vsot. Ob vsakem pritisku tipke **☒** se vmesni seštevek natisne s simboli GT/ĠT. Ob pritisku tipke **GT** se vmesna skupna vsota natisne s simboli G◇/Ġ◇. Pritiskajte **GT** za skupno vsoto, ki ji sledijo simboli G✱/Ġ✱.

### TAX RATE SET



: Za nastavitev ali priklic stopnje TAX (davek) nastavite stikalo na »TAX RATE SET« (Nastavitev stopnje).

## Stikalo za tiskanje

### PRINT OFF







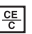



: Vnosi in rezultati bodo prikazani na zaslonu, vendar ne bodo natisnjeni.

### PRINT ON



: Vnosi in rezultati bodo prikazani na zaslonu in natisnjeni.

## Pomembne funkcije, ki si jih je dobro zapomniti

-  **Tipka za enačaj in dodajanje v pomnilnik:** Za izračun in samodejno dodajanje rezultata v pomnilnik. Ta tipka se uporablja tudi za dodajanje številke v pomnilnik.
-  **Tipka za enačaj in odštevanje iz pomnilnika:** Za izračun in samodejno odštevanje rezultata iz pomnilnika. Ta tipka se uporablja tudi za odštevanje številke iz pomnilnika.
-  **Tipka za vmesno vsoto pomnilnika:** Za vmesni rezultat izračuna pomnilnika. S to tipko ne morete izbrisati vsebine pomnilnika.
-  **Tipka za vsoto pomnilnika in brisanje pomnilnika:** Za skupno vsoto vsebine pomnilnika. Tipka bo hkrati izbrisala vsebino pomnilnika.
-  **Tipka za brisanje vnosa in brisanje:** Pritisnite enkrat za brisanje zadnje vnesene vrednosti. Pritisnite ponovno za brisanje vseh vnesenih vrednosti razen pomnilnika. Ta tipka se uporablja tudi za brisanje napake prekoračitve.
-  **Tipka za enačaj:** Za rezultate množenja in deljenja.
-  **Tipka za nedodajanje/vmesno vsoto:** Za tiskanje informacij, ki ne vplivajo na izračun, kot so datumi in serijske številke. Številke se natisnejo na levo stran papirja. Uporablja se tudi za vmesne rezultate.
-  **Tipka za vsoto:** Za rezultate seštevanja in odštevanja.

## Funkcija izračuna poslovanja

**COST** **SELL** **MARGIN** : Za izračun stroškov, prodajne cene in višine stopnje dobička. Vnesite vrednost katerih koli 2 podatkov, da dobite vrednost tretjega. (Vnesite npr. vrednost stroškov in prodajno ceno, da dobite stopnjo dobička v %.)

## Funkcija pretvorbe denarnih enot

**CE/C** **RATE SET** **C1** ali **C2** : Pritisnite tipko **CE/C** **RATE SET** in jo držite eno sekundo; nato vnesite vrednost za pretvorbo denarnih enot ter shranite, tako da pritisnete tipke **C1** ali **C2** .

**CE/C** **C1** ali **C2** : Za priklic shranjene vrednosti za pretvorbo denarnih enot pritisnite **CE/C** **C1** ali **C2** .

**LOCAL** : Za pretvorbo prikazane vrednosti denarne enote iz **C1** ali **C2** v **LOCAL** pritisnite tipko **LOCAL** .

**C1** ali **C2** : Za pretvorbo prikazane vrednosti denarne enote iz **LOCAL** v **C1** ali **C2** pritisnite tipko **C1** ali **C2** .

\*1 Določanje števila decimalnih mest za vmesne zneske v lokalni denarni enoti. Pri pretvarjanju iz ene nacionalne denarne enote v drugo kalkulator interno pretvori izvorno denarno enoto v lokalno. Rezultat te pretvorbe je »vmesni znesek v lokalni denarni enoti«. Vmesni znesek v lokalni denarni enoti se nato pretvori v ciljno denarno enoto. Potek teh korakov pretvorb bo prikazan na izpisu. Pri takem izračunu morate za izbiro števila decimalnih mest za vmesne zneske v lokalni denarni enoti uporabiti spodnji postopek. Za plavajočo decimalno vejico (F) lahko izberete od 0 (\*2) do 9 decimalnih mest. Vmesni znesek v lokalni denarni enoti se zaokroži na število decimalnih mest, ki jih izberete.

\*2 Če za število decimalnih mest izberete F (plavajočo vejico), je prikazana nastavitev 0. F je privzeta začetna nastavitev.

- Za številko 1 ali večjo lahko vnesete do šest mest. Za številke, manjše od 1, lahko vnesete do 8 številke, vključno z 0 za celo število in vodilnimi ničlami (vendar pa je mogoče navesti samo šest celih številke, šteto od leve in od prve številke, ki ni nič).

## Funkcija izračuna davkov


**TAX +** **Tipka za dodajanje davka:** Za prištevanje vrednosti davka prikazani vrednosti.

**TAX -** **Tipka za odštevanje davka:** Za odštevanje vrednosti davka od prikazane vrednosti.


## Funkcija izračuna vračila gotovine

**CHANGE** : Za izračun količine za vračilo; izvede natančen in hiter izračun vračila.

## Samodejno moč shraniti

Ko je vklopljen "ON" in je kalkulator ne uporabljajo za **pribl. 7 minut**. Kalkulator bo preklopil na varčevalni način samodejno z oranžno LED-up. Pritisnite  ključnih kalkulator bo vrnitev v običajni način izračuna.

## Prekoračitev

V naslednjih primerih se prikaže znak »E«, natisne se • ERR •, tipke so elektronsko zaklenjene in nadaljnja uporaba ni mogoča. Za brisanje prekoračitve pritisnite . Prekoračitev se pojavi, če:

1. Rezultat ali vsebina pomnilnika prekoračita 12 (MP1211-LTSC-es) ali 14 (MP1411-LTSC-es) mest levo od decimalne vejice.
2. Delite z »0«.
3. Hitrost naslednje operacije je večja od hitrosti izvedbe izračuna (prekoračitev registra medpomnilnika).

- Elektromagnetne motnje ali elektrostatična razelektritev lahko povzročijo okvaro zaslona oziroma izgubo ali spremembo pomnilnika, vrednosti denarne enote ali davčne stopnje. V tem primeru s konico kemičnega svinčnika (ali podobnega ostrega predmeta) pritisnite gumb [RESET] (Ponastavi) na zadnji strani kalkulatorja. Po ponastavitvi morate ponovno določiti vrednost denarne enote in davčno stopnjo.



## Specifikacije

Napajanje: 100 V – 240 V izmeničnega toka 50/60 Hz

Delovna temperatura: od 0 °C do 40 °C

Zmogljivost računanja: največ 12 mest (MP1211-LTSC-es) /  
največ 14 mest (MP1411-LTSC-es)

Mere: 334 mm (Š) x 219 mm (D) x 74,5 mm (V)

Teža: 1,4 kg

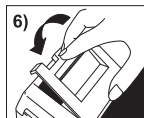
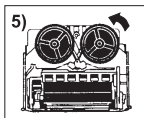
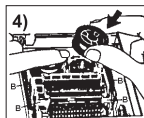
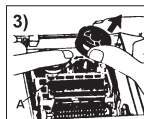
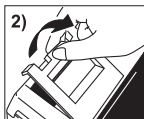
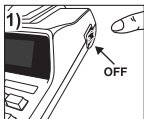
(Pridružujemo si pravico do sprememb brez predhodnega obvestila.)

## Zamenjava črnilnega traku


**Opomba:** Izklopite stikalo za napajanje (slika 1).

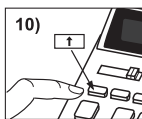
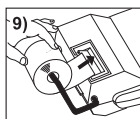
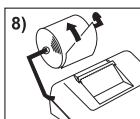
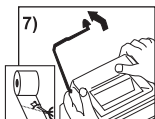
- 1) Dvignite jeziček na zadnji strani pokrova tiskalnika in odstranite pokrov (slika 2).
- 2) Med pritiskanjem zaklepa traku (A) skupaj v smeri puščice dvignite koluta s trakom iz gredi. Zavrzite stari trak in koluta (slika 3).
- 3) Namestite koluta novega traku med papir in tiskalno glavo. Trak napeljite okoli štirih položajev vodila traku (B) in namestite koluta v gredi (slika 4).
- 4) Ko sta koluta s trakom na mestu, sprostite zaklepe traku. Po potrebi vrtite koluta, dokler se zatiči na spodnji strani koluta ne spojijo z odprtinami držala za kolut (slika 5).
- 5) Vrtite koluta, da odpravite morebitne gube, in se prepričajte, da je trak nameščen okoli štirih vodil za trak. Ponovno namestite pokrov tiskalnika (slika 6).

**POMEMBNO:** Uporabljajte samo isto vrsto kolotov s trakom.



## Vstavljanje papirja za tiskanje

- 1) Dvignite ročico za papir (slika 7).
  - Pri vstavljanju papirja odrežite njegov rob, kot je prikazano.
- 2) Na ročico namestite nov zvitek papirja. Rob papirja mora biti nameščen, kot je prikazano (slika 8).
- 3) Vstavite papir v režo na vrhu naprave, kot je prikazano (slika 9).
- 4) Vklopite stikalo za napajanje. Pritisnite tipko za podajanje papirja za  pomik papirja naprej (slika 10).
  - Primeren zvitek papirja – širina: 57 mm /  
premer: največ 86 mm
  - Papir: standardni papir 45 kg/1000 listov/788 x 1091 mm



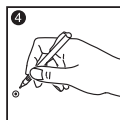
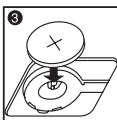
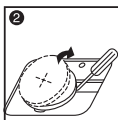
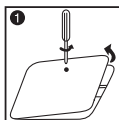
## Rezervna baterija

Rezervna baterija pomnilnika ohrani nastavljeni vrednosti denarne enote in davčne stopnje, tudi če je napajanje izklopljeno in napajalni kabel odklopljen.

Baterija: 1 litijeva baterija (tip: CR2032)

Trajanje baterije : 3 years backup ur.

**POZOR:** Če ob menjavi vstavite baterijo napačnega tipa, lahko povzročite nevarnost eksplozije. Uporabljene baterije odvrzite v skladu z navodili. Baterije odvrzite v skladu z lokalnimi predpisi. Ne zavržite jih med gospodinjske odpadke.



Ko zamenjate rezervno baterijo, pritisnite gumb [RESET] (Ponastavi) ter znova nastavite vrednost denarne enote in davčno stopnjo.



**Samo za Evropsko unijo (in Evropski gospodarski prostor).**

Ti simboli pomenijo, da tega izdelka skladno z Direktivo OEEO (2002/96/ES), Direktivo 2006/66/ES in/ali nacionalno zakonodajo, ki uvaja ti direktivi, ne smete odlagati z nesortiranimi gospodinjskimi odpadki.

Ta izdelek je treba odnesti na izbrano zbirno mesto, t. j. pooblaščen trgovino, kjer ob nakupu novega (podobnega) izdelka vrnete starega, ali na pooblaščen zbirno mesto za ponovno uporabo odpadne električne in elektronske opreme (EEO) ter baterij in akumulatorjev. Neustrezno ravnanje s to vrsto odpadkov lahko negativno vpliva na okolje in človeško zdravje zaradi potencialno nevarnih snovi, ki so pogosto povezane z EEO.

Vaše sodelovanje pri pravilnem odlaganju tega izdelka predstavlja pomemben prispevek k smotrni izrabi naravnih virov.

Za več informacij o ponovni uporabi tega izdelka se obrnite na lokalni mestni urad, pristojno službo za odpadke, predstavnika pooblaščenega programa za obdelavo odpadkov ali na lokalno komunalo. Lahko pa tudi obiščete našo spletno stran [www.canon-europe.com/environment](http://www.canon-europe.com/environment).

(Evropski gospodarski prostor: Norveška, Islandija in Lihtenštajn)

